

Les Jeunes Entreprises de Technologies Innovantes dans les Pôles de Compétitivité : FIGURANT OU ACTEUR ?

CAPINTech RASSEMBLE TOUS LES ACTEURS DE LA CRÉATION ET DU DÉVELOPPEMENT D'ENTREPRISES DE TECHNOLOGIES INNOVANTES.

Animateur : Guy Crespy, CEA

Membres : Nathalie Balland CDC ENTREPRISES

Yvan Baumann CEA

Philippe Capdevielle EMERTEC GESTION

Pierre Collowald VIVES

Françoise Fabre CEA

Guillaume Girard SOPHIA EURO LAB

Jean-Claude Sirieys OPTICS VALLEY

Pour CapInTech : Laurent Kott, Président

Miya Pellissard-Yadan, Déléguée générale

Personnes consultées : J. Astoin • F. Ballet • F. Bossan •
B. Brigonnet • J-P. Cardon • D. Darmon • F. Delfaut •
F. Faivre • S. Fen Chong • M. Ferran • M. Géa •
P. Hoghoj • S. Jenn • V. Larray • C. Larrieu •
D. Larzul • I. Lebo • E. Leprince • Y. Leroy • A. Longhini •
H. Ollivier • Ch. Orfila • B. Plichon • F. Quertain •
S. Renard • T. Rousselle • C. Schwartz • D. Sourdive •
F. Soussaline • P. Tambourin • J. Vaylet • E. Verkant •
M. Vermel • D. Vernay • A. Wild

CapInTech présente aujourd'hui la réflexion du **Groupe 7** :

LES JEUNES ENTREPRISES DE TECHNOLOGIES INNOVANTES DANS LES **PÔLES DE COMPÉTITIVITÉ** : FIGURANT OU ACTEUR ?

Les **J**eunes **E**ntreprises de **T**echnologies **I**nnovantes (**JETI**) portent un projet et remplissent une mission primordiale : produire richesse et emplois, offrir à tous les fruits d'un développement qui peut les amener au premier rang des grandes entreprises en moins de 25 ans.

Le mouvement né de l'appel à projets lancé le 14 septembre 2004 s'est concrétisé en juillet 2005 par la création des premiers **PÔLES DE COMPÉTITIVITÉ**.

Nouvelle dynamique dans l'écosystème, les **PÔLES DE COMPÉTITIVITÉ** sont conçus pour provoquer et stimuler les innovations, faciliter la commercialisation, les interactivités et en général être un environnement favorable aux coopérations et au développement économique.

Le PÔLE est l'émanation de la volonté de ses acteurs.

Cet aspect de sa « personnalité » révèle qu'un des moyens de son efficacité est la diversité des acteurs qui le composent.

Les **J**eunes **E**ntreprises de **T**echnologies **I**nnovantes, évoluant parmi les autres membres du **PÔLE**, grands groupes, autres PME, laboratoires de recherche etc, offrent une vivacité et une vitalité garantes de la capacité des **PÔLES** à être des accélérateurs de croissance.

Elles sont une source de richesse et de création d'emplois, un ferment de la réussite économique de tout le pays, leur présence dans les **PÔLES** est une évidence.

Mais reste une question d'importance :

Comment y feront-elles leur place ?

Pour apporter sa réponse à cette question, **CapInTech** se mobilise à travers le **Groupe 7**, et propose son expertise pour ce nouvel outil dont le rôle est de

Créer des écosystèmes de croissance

Les **PÔLES** sont là.

Considérant leur diversité - objectifs, taille, thématiques, implantations - le regard de **CapInTech** s'est fixé sur un objectif annoncé des **PÔLES** :

« Développer et créer de nouvelles activités fondées sur l'innovation. »

La réflexion du **Groupe 7** s'est concentrée sur le rôle joué par les **PÔLES** et sur leurs moyens d'agir, du point de vue de la création et du développement des **Jeunes Entreprises de Technologies Innovantes**.

Réciproquement, les **JETI** pour faire leur place, doivent non seulement définir des objectifs et des stratégies compatibles avec les **PÔLES** mais encore trouver la combinaison efficace entre leurs intérêts et ceux des autres acteurs.

Les **PÔLES DE COMPÉTITIVITÉ** sont un chantier en marche : le moment est idéal pour des propositions qui feront de ce dispositif un allié des **JETI** et partant un atout remarquable de développement économique.

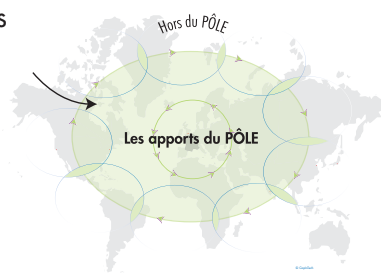
CapInTech s'appuie sur l'expertise et l'expérience de ses membres pour agir là où c'est possible. Ses réflexions se fondent sur l'observation des réalités, le **Groupe 7** a collecté des informations de sources différentes venant toutes d'acteurs impliqués dans la construction de **PÔLES** ou dans les **JETI**, puis les a analysées pour en dégager des situations communes.

L'analyse a fait ressortir des points de passages obligés à toute collaboration entre **PÔLES** et **JETI**. Le **Groupe 7** s'est focalisé sur ces points afin d'offrir des propositions pratiques et utilisables à des situations identifiées :

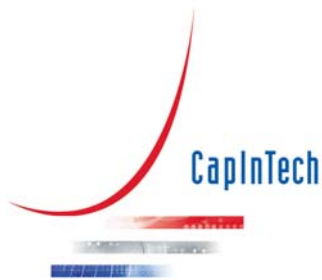
- Pourquoi une **JETI** va dans un **PÔLE**, comment elle y entre.
- Comment elle y fait sa place.
- Comment elle enrichit le **PÔLE** en s'enrichissant.

Le triptyque central met en situation ces points incontournables sous la forme d'un schéma présentant le trajet des **JETI**.

Il met en lumière les passages à négocier, propose des moyens de contourner ou de lever les obstacles.



Suivant ce parcours le **Groupe 7** détaille des propositions pragmatiques dont l'efficacité a été observée sur le terrain.



CapInTech rassemble tous les acteurs de la création et du développement d'entreprises de technologies innovantes.

www.capintech.com

Le Groupe 7

Après avoir identifié son thème de travail, CapInTech a choisi parmi ses membres ceux qui composent aujourd'hui le **Groupe de travail numéro 7** :

Animateur : **Guy Crespy** Conseiller Scientifique CEA

Membres : **Nathalie Balland**

Chargée d'investissement CDC ENTREPRISES

Yvan Baumann

Délégué à l'essaimage CEA

Philippe Capdevielle

Président du Directoire EMERTEC GESTION

Pierre Collowald

Senior Investment Manager VIVES

Françoise Fabre

Directeur-adjoint Direction de la Valorisation CEA

Guillaume Girard

Partner SOPHIA EURO LAB

Jean-Claude Sirieys

Directeur Marketing et Technologies OPTICS VALLEY

CapInTech : **Laurent Kott**, Président • **Miya Pellissard-Yadan**, Déléguée générale

Au travers des enquêtes, interviews et ateliers de travail, de nombreuses personnes ont accompagné et enrichi les réflexions du **Groupe 7**.

Leur apport a été précieux, CapInTech les remercie particulièrement :

Jacques Astoin

MINISTÈRE DE LA RECHERCHE

François Ballet

SANOFI-AVENTIS

Frédéric Bossan

XENOC SA

Bernard Brignonnet

PÔLE MEDICEN

Jean-Pierre Cardon

INPI

Daniel Darmon

DATAR

François Delfaud

MEDIT SA

Frédéric Faivre

ARD PARIS ILE-DE-FRANCE

Stéphanie Fen Chong

Etudiante

Michel Ferran

TOULON VAR TECHNOLOGIES

Manuel Géa

BIO MODELING SYSTEMS

Peter Hoghoj

XENOC SA

Stéphane Jenn

NOVALYST ET ALIX

Vincent Larray

RADIALL

Catherine Larrieu

OSÉO

Daniel Larzul

INSTITUT PASTEUR

Isabelle Lebo

OSÉO

Emmanuel Leprince

COMITÉ RICHELIEU

Yohan Leroy

DRIRE IDF

Anne Longhini

PACTE PME

Harold Ollivier

MINISTÈRE DE L'INDUSTRIE

Christian Orfila

MINISTÈRE DE LA RECHERCHE

Bernard Plichon

TEXCELL

Fabrice Quertain

RÉGION WALLONE

Stéphane Renard

TRONIC'S MICROSYSTEMS

Tristan Rousselle

PROTEIN'EXPERT

Christiane Schwartz

FRANCE TÉLÉCOM

David Sourdivé

CELLECTIS SA

Françoise Soussaline

IMSTAR SA

Pierre Tambourin

GÉNOPOLE

Jean Vaylet

ATMEL

Eric Verkant

OSEO

Mathieu Vermel

PÔLE INNOVATIONS THÉRAPEUTIQUES

Dominique Vernay

THALÈS

Andréas Wild

FREESCALE SEMICONDUCTOR

Les Jeunes Entreprises de Technologies Innovantes dans les PÔLES : un atout stratégique.

La **JETI** est une PME d'un type particulier. Elle n'a pas de position commerciale acquise et ouvre de nouveaux marchés. Ces contraintes l'obligent à encore plus d'inventivité et dynamisent en permanence sa stratégie et ses actions.

Les **JETI**, avec les autres membres du **PÔLE**, grandes entreprises, autres PME, laboratoires de recherche, dans la concurrence comme dans les partenariats, doivent démontrer par leur vitalité l'atout qu'elles représentent pour tous, la valeur qu'elles apportent aux interactions favorisées par les **PÔLES**.

Parce que la **JETI** vit et grandit dans l'action, l'endurance et l'innovation, elle active et enrichit les **PÔLES**, lien actif entre ses acteurs, elle est un indicateur de réussite des **PÔLES**.

Les **Jeunes Entreprises de Technologies Innovantes** sont un acteur de premier plan :

- pour la circulation de la technologie, de la propriété intellectuelle (PI),
- pour la capacité à mener des recherches en partenariat avec les laboratoires,
- pour la réactivité au marché, la création et le test de nouveaux produits,
- pour l'innovation et l'adaptation.

Elles vont chercher dans les **PÔLES** des conditions favorables à leur développement mais aussi les créer et les susciter.

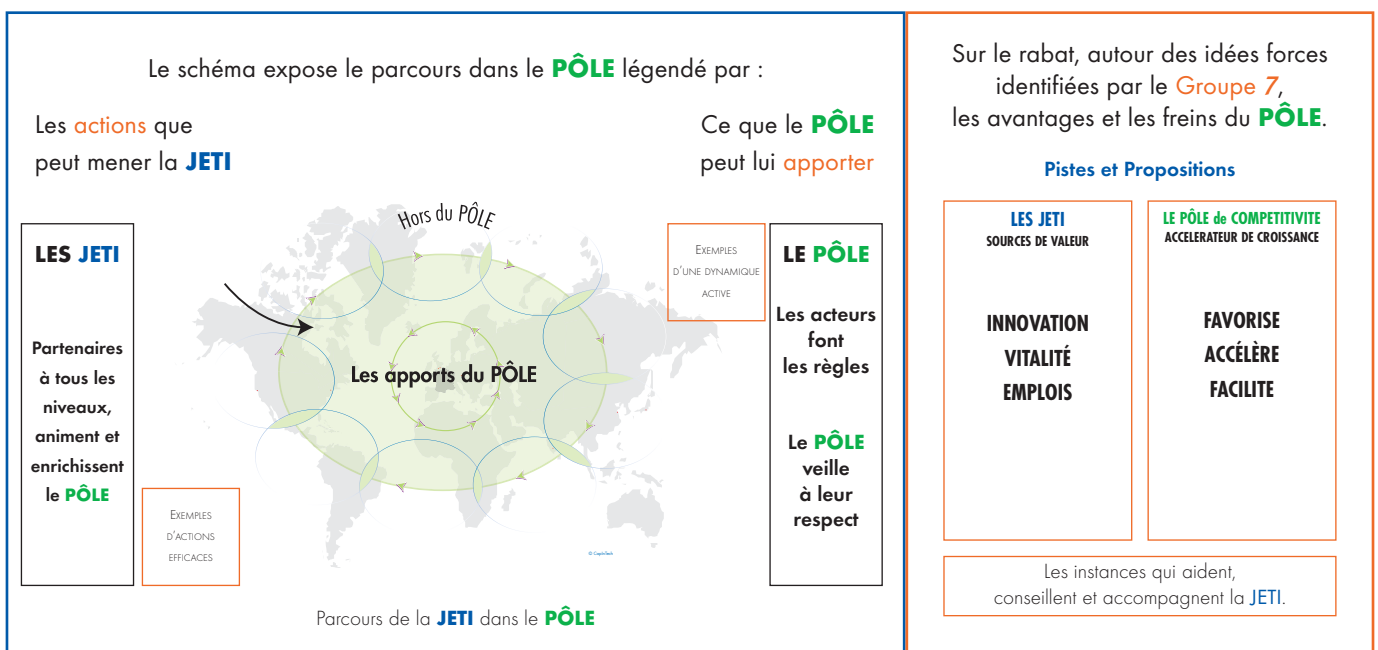
Les **Jeunes Entreprises de Technologies Innovantes** sont un aiguillon irremplaçable dans l'animation des **PÔLES**.

Suivant leur parcours dans les **PÔLES**, **CapInTech** dessine la carte d'un environnement transformé par l'apparition d'un dispositif de première envergure, le **PÔLE DE COMPÉTITIVITÉ**.

Le **Groupe 7** a focalisé ses observations sur les passages obligés de ce parcours, identifiant les risques, des moyens de les éviter mais aussi les raccourcis et des tactiques gagnantes.

CapInTech, à travers son **Groupe 7**, propose des outils et des usages qui faciliteront la mise en jeu de nouvelles règles combinées aux réalités de l'écosystème **PÔLE**.

MODE D'EMPLOI DU TRIPTYQUE



PISTES ET PROPOSITIONS DU GROUPE 7

Les **J**eunes **E**ntreprises de **T**echnologies **I**nnovantes fondent leur existence et leur croissance sur l'innovation.

Cette contrainte impérative fait d'elles un des partenaires irremplaçables des **PÔLES**.

Quelles sont les conditions de la dynamique **JETI** → **PÔLE** ?

LES JETI SOURCES DE VALEUR

VITALITÉ - INNOVATION - ÉNERGIES
APTITUDE À VALORISER AIDES, CONSEILS, FINANCEMENTS,
DE TOUTES SOURCES.

La **J**eune **E**ntreprise de **T**echnologies **I**nnovantes doit **apporter pour recevoir** : le **PÔLE** est un foyer d'opportunités, il ne donne ni protection ni privilèges.

Vulnérable comme toute jeune entreprise, elle s'adapte aux conditions, s'appuie sur ses qualités spécifiques pour se renforcer : réactivité, adaptation au marché, ténacité, endurance, indépendance.

Elle doit se procurer les moyens de jouer à égalité avec tous les acteurs du **PÔLE**.

ATOUTS

La **JETI** répond d'abord à ses objectifs : elle entre dans le **PÔLE** pour trouver des opportunités de développement
Réactive, légère et dynamique, elle active les interactions dans le **PÔLE**, elle capte des marchés accessoires pour d'autres acteurs
Son existence et son développement fondés sur l'innovation sont un ferment de création de valeur et de développement économique

MOYENS

Partenariats et projets

Le partenariat est un outil de développement, chacun doit y trouver son intérêt : la combinaison des qualités et compétences assure sa réussite

Montage du partenariat

Le partenariat est efficace pour tous s'il est équilibré, adapté et construit pour être durable
Le **PÔLE** aide à la coopération avec les acteurs institutionnels

Business

Collaborations dans le **PÔLE**
Appels d'offre dédiés aux PME
Accès aux grands comptes, grandes entreprises
Tester les produits, les solutions avec les clients, rencontrer les bons interlocuteurs (acheteurs, responsables de budgets recherche, Pacte PME)
Saisir les marchés nouveaux dans le **PÔLE**

RISQUES

Pillage : de sa technologie sa PI et son savoir-faire. Sa spécificité étant fondée sur l'innovation et la technologie, elle doit protéger ses bases

Invisibilité : en perdant ses objectifs et ses qualités, ne pas se distinguer des autres, devenir uniquement sous-traitante

Instrumentalisation : perte pour le **PÔLE** comme pour la **JETI**

Immobilisme : se figer dans un lieu géographique, devenir frileuse, négliger les collaborations hors du **PÔLE**

Opportunisme : se disperser, faire la chasse aux subventions

Risque financier : dérive des objectifs, choix dangereux pour la trésorerie

LE PÔLE de COMPÉTITIVITÉ ACCELERATEUR DE CROISSANCE

Le **PÔLE** est un **CATALYSEUR**, IL FAVORISE, ACCÉLÈRE, FACILITE.
L'ORGANISATION DU **PÔLE** DOIT FAVORISER LES **INTERACTIONS**.

TRAITEMENT ÉQUITABLE DE TOUS LES ACTEURS :
CONDITION DE COMPÉTITIVITÉ DU PÔLE ET DE SES ACTEURS.

Effet CLUSTER = CERCLE VERTUEUX = COMPÉTITIVITÉ

VISIBILITÉ

Thématique - Nationale - Internationale
Secteur - marché
Des investisseurs et par les investisseurs

CHAÎNE DE FINANCEMENT - PROPRIÉTÉ INTELLECTUELLE

Favorise l'accès à des ingénieries : financière, propriété intellectuelle, ...
Facilite la concertation entre ses acteurs et les instances extérieures, notamment les acteurs publics, Oséo, Ministères, Région, Europe, etc.
Un partage équitable de la PI favorise la création de **JETI**.

PARTENARIATS ET PROJETS

Montage de projets, synchronisation des actions des partenaires
Équilibre les partenariats de toutes natures
Marchés nouveaux

COMPÉTENCES DE LA GOUVERNANCE

Identification des besoins et connaissance des acteurs
Évaluation de ses actions
Intelligence économique et prospective
Animation réseau qui attire entreprises, compétences et projets
Diffusion et information sur le **PÔLE** et ses actions
Services mutualisés du **PÔLE**

TRANSPARENCE DE LA GOUVERNANCE

Choix des responsables
Critères de choix des projets soutenus, des acteurs des projets.
Règlement intérieur : Charte PI, Clause de confidentialité, Pacte PME...
Règles et usages sont **écrits, négociés et évolutifs**

FREINS

Opacité : Règles et usages non écrits

Informations inaccessibles

Absence de critères d'évaluation et d'accès au **PÔLE**

Rigidité : Thématique restreinte

Complexité et bureaucratisme des structures et des montages = plus de portes à franchir

Alourdir les procédures = compliquer les accès

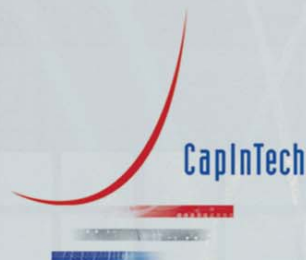
Déséquilibre : Des règles de Propriété Intellectuelle

Dans l'accès au **PÔLE** : fermer l'accès sous prétexte de concurrence

Dans la représentation des acteurs

Conseils, aides, compétences dans le PÔLE :

Oséo - INPI - Experts - Compétences dans le **PÔLE** - Pacte PME - Formation - Charte de PI



CapInTech est l'association pour la Création, l'Amorçage, la Promotion de sociétés Innovantes et Technologiques ; elle a été créée sous l'impulsion d'organismes de recherche, de fonds d'amorçage, d'investisseurs et d'entrepreneurs.

CapInTech, carrefour de rencontres des acteurs de la création et du développement de sociétés innovantes et technologiques.

Nos objectifs :

Promouvoir la création et le développement d'entreprises innovantes,

Être un lieu **d'échange de "bonnes pratiques"** pour la création et le développement d'entreprises de technologies innovantes (en France, en Europe, dans les autres pays), de partage d'expériences professionnelles.

Offrir des **informations** régulières sur la création et le développement d'entreprises de technologies innovantes, notamment à l'occasion de réunions ou de colloques,

Nos publications en libre accès sur www.capintech.com :

La relation Entrepreneur-Investisseur : un moteur de la réussite. GT N°6, déc. 2005

Améliorer la maturation des projets de création d'entreprises innovantes. GT N°5, fév. 2005

Le modèle du Small Business Act américain est-il importable en Europe ? GT N°4, sept. 2003

Quelles sont les formes d'aides publiques les mieux adaptées à l'émergence de jeunes sociétés innovantes ? GT N°3, sept. 2003

Quels modèles de développement pour les entreprises issues de la recherche ? GT N°2, sept. 2003

Quel accompagnement pour les porteurs de projets de création d'entreprises innovantes ? Groupe de Travail N°1 sept. 2003

Tremplin pour la nouvelle croissance. Livre Blanc, déc. 2002

Nos membres :

CEA, INRIA-Transfert, FIST (CNRS), Sophia Euro Lab, Bioam gestion, Emertec gestion, I-Source, Microsoft, TechFund Capital Europe, Ventech, Cap Décisif, Génopole, Auriga Partners, AXA Private Equity, CDC Entreprises, CDC Entreprises Innovation, Iris Capital, Pasteur BioTop, Optics Valley, France Angels, INRA, HEC Start Up, Rétis, UTC Compiègne, VIVES, Eric Bantegnie, Maître Daniel Schmidt, Maître François Perruchof-Triboulet, Philippe Mustar, André Michel, Etienne Krieger, Daniel Lebidois, Guy Crespy.

www.capintech.com

Laurent KOTT
Président

laurent.kott@capintech.com

Miya PELLISSARD-YADAN
Déléguée générale

miya.pellissard@capintech.com